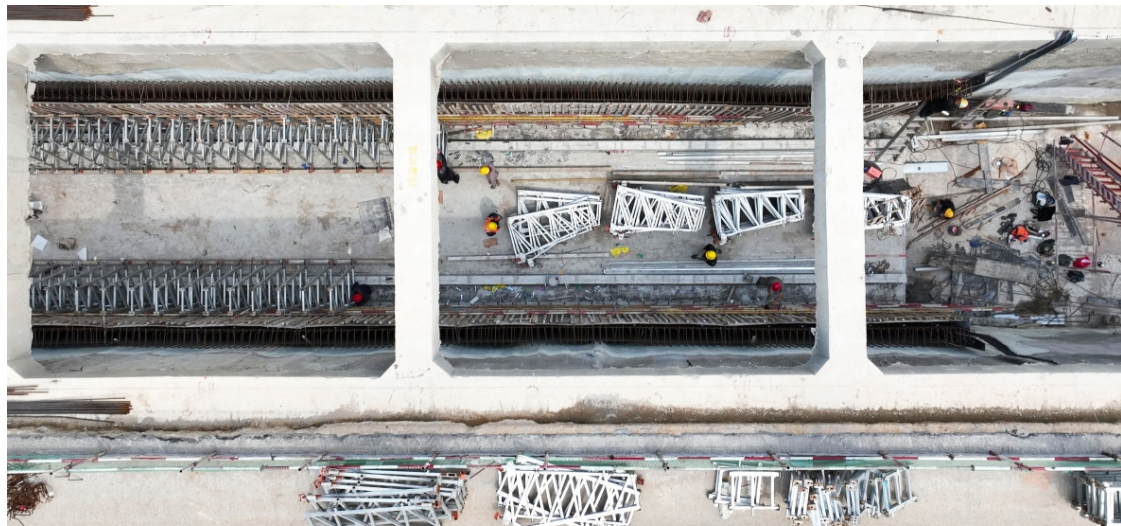


城市更新建设 让生活更美好

# 这个重点项目实现“双过半”

三沙路综合管廊项目海崖路支廊完成首段回填,整个项目预计2025年底竣工



三沙路综合管廊项目建设现场

□殷世界 摄

□记者 李宛遥 报道

本报6月26日讯 记者今天从融发集团获悉,由该集团投资建设的三沙路综合管廊项目再次迎来重大进展——海崖路支廊已完成主体结构首段回填节点,为后续的支廊合并与全线贯通奠定了坚实基础。这也标志着该项目今年一、二季度的所有关键节点建设任务均顺利完成,实现了时间过半、任务过半的目标。

地下综合管廊作为城市地下空间的重要组成部分,是集中敷设电力、通信、广播电视、给水、排水、热力、燃气等市政管线的公共隧道。它不仅是一种高效利用城市地下空间的方式,更是一项社会效益巨大的民生工程。作为青岛首个融合国防、人防、供水、能源等多功能于一体的综合管廊,三沙路综合管廊项目既是青岛市城市更新建设的重点攻坚项目,也是国家级人防试点工程。该项目北起滨海大道、南至宅科路南附近,总长度约7220米,分两个标段进行建设。其中,一标段主要包括电力隧道、海崖路支廊等建设内容;二标段涉及管线迁改工程、绿化迁移恢复工程以及综合管廊工程。

据该项目经理于波表示,由于

项目施工条件极为复杂,项目团队积极应对,采用液压钢筋锯床切割机、可周转吊筋、旋挖钻与组合式潜孔锤旋挖钻接力等先进工艺开展作业,不仅提高了工作效率和工程质量,还为项目节省了300多万元的成本。一系列创新举措既为绿化和管线迁移等目标的顺利完成提供了有力保障,也为后续施工奠定了坚实基础。

于波告诉记者,为确保高标准工程建设目标的实现,项目各参建单位多次召开技术安全交底会和专家论证会,对管廊深基坑、主体结构支撑施工等进行深入论证研究,并制定专项施工方案,同时落实各项保障措施。项目采用网格化管理、流水施工、跳仓施工等方式,克服了深基坑、地质复杂、工期紧等困难,确保了回填工作安全、高效、有序推进。

据悉,三沙路综合管廊项目预计将于2025年底竣工。届时,它将实现地下空间资源的高效综合利用,更好地服务于融合创新国家战略,提升城市综合承载力。融发集团将全力推进项目建设,力求将其打造成为青岛市地下管廊工程的标杆工程,为城市的可持续发展贡献更多力量。

■ 相关新闻

## 三沙路高裕路路口地下通道实现贯通

计划今年年底完工

□记者 张静  
 通讯员 张楚 报道

本报讯 日前,由西海岸新区建筑工务中心组织建设的三沙路高裕路路口地下通道项目实现贯通,计划今年年底完工。

该项目位于三沙路与高裕路交叉口,出入口设置在中国海洋大学西海岸校区内,主通道截面净尺寸为6x3.3米,顶管段长度41.7米,东西两侧均设置梯道。项目完工后,将保障该校师生安全通过路口,在东西校区间便捷往来,同时提高三沙路的车辆通行效率,提升该区域交通品质与环境品质,助力校城融合发展。

值得一提的是,在省住房和城乡建设厅近日公布的《山东省建筑师负责制试点项目名单》中,该项目成功入选。在项目推进过程中,区建筑工务中心积极为建设单位提供专业建议和技术支持,缩短项目审批周期,精准把控工程质量,同时实时解决推进难题,加快建设进度,进一步提升了政府投资项目的品质。

## “钢琴进社区”惠民零距离

□记者 龚鹏 报道

本报讯 日前,西海岸新区文明实践社区嵌入式服务项目“钢琴进社区”在长江路街道长江中路社区启动。

记者在儿童班教学课堂上看到,小朋友们在志愿者的带领下认真学习乐理知识和钢琴指法,并进行体验练习。成人班钢琴公益课堂也吸引了众多居民前来体验学习。

据了解,为进一步丰富活跃居民群众的精神文化生活,新区创新打造了文明实践社区嵌入式服务项目“钢琴进社区”,联合第三方机构为城市社区文明实践站引入钢琴,在白天为社区群众免费上钢琴课,在晚上和节假日为群众开设钢琴公益免费课及低于市场价格的普惠课。

截至目前,新区已打造长江中路社区、星光岛社区、滨海一居等3处“钢琴进社区”试点,进一步推动了新时代文明实践阵地夜间模式、假日模式、共享模式走深走实。

## 联建共建聚合力 医企携手护健康

□记者 董梅雪 报道

本报讯 为构建“资源共享、优势互补、互相促进、共同提高”的医企协作新格局,肇画为民服务同心圆,近日,青大附院西海岸院区与青岛地铁运营有限公司运营一中心签订联建共建协议。

根据协议,青大附院西海岸院区将联合青岛地铁在地铁站常态化开展便民义诊活动,青岛地铁将进一步优化“地铁-医院”沿线导向设置,方便市民更好利用地铁前往青大附院西海岸院区就医。同时,车站将针对特需乘客推出“真情预约”服务,实现无障碍送医;青岛地铁“E动力”志愿服务队也将在青大附院西海岸院区门诊大厅常态化提供就诊引导服务。

下一步,双方将积极拓展更多共建路径,精研民生需求,不断提升服务供给质量,做好新区人民生命健康、安全出行的“守门人”。

# 1号线成青岛地铁“流量担当”

开通至今客运量达2.7亿人次,今年日均客运量超40万

□本报记者 董梅雪

若将城市比作生命实体,地铁无疑是支撑其蓬勃发展的“主动脉”。在青岛地铁繁密的线网中,1号线连接西海岸新区、市南区、市北区、李沧区、城阳区,途经青岛站、青岛北站、汽车北站等重要交通枢纽,将胶州湾西岸、东岸、北岸城区紧密相连。自2020年开通以来,地铁1号线客运量已达2.7亿人次,今年日均客运量超40万人次,是青岛地铁妥妥的“流量担当”。

据悉,地铁1号线是青岛轨道交通规划线网中的第一条线路,全长约60公里,设41座车站。线路起自西海岸新区的王家港站,终至城阳区的东

郭庄站。2020年12月24日,地铁1号线北段(青岛北站至东郭庄站)通车,加强了城阳区和主城区的联系;2021年12月30日,地铁1号线南段(王家港站至青岛北站)通车,接入已开通初期运营的1号线北段,胶州湾东西两岸地铁线实现融合并网运行。

如今,地铁1号线已与2号线、3号线、4号线、6号线、8号线以及西海岸快线等6条线路实现换乘,其“骨干作用”也日益凸显。

据了解,地铁1号线贯通串联长江路沿线商圈、中山路商圈、台东商圈、正阳路商圈,途经中国石油大学(华东)、青岛农业大学、青岛市立医院、青岛市海慈医疗集团等院校、

医院,连接栈桥、大鲍岛文化休闲街区、金沙滩啤酒城、台东步行街等景点商圈,为重要交通枢纽以及居住区之间提供了方便快捷的交通衔接。

此外,前往萝卜·元宵·糖球会会场、艾可什机场音乐节举办地青岛流亭国际机场、青岛国际啤酒节举办地金沙滩啤酒城等地的市民游客,均可乘坐1号线直达,1号线也在以上活动中承担了主要的输送任务。统计显示,地铁1号线开通至今累计客运量达2.7亿人次,其中今年以来客运量超6500万人次、日均客运量超40万人次,稳居全市地铁线网首位的同时,有力提升了青岛作为国际滨海旅游目的地的形象。